

Germany

Fakir
HAUSGERÄTE
AUS LIEBE ZUM RAUM

Duplex Turbo



D **Bedienungsanleitung**
Akkusauger

Inhalt

Allgemeines	3
Informationen zur Bedienungsanleitung	3
Haftung	3
Hinweise in der Anleitung	3
Sicherheit	4
CE-Konformitätserklärung.....	4
Bestimmungsgemäße Verwendung.....	4
Bestimmungswidrige Verwendung	4
Elektrischer Strom.....	6
Im Gefahrenfall	6
Versand.....	6
Bei einem Defekt.....	7
Überblick	8
Lieferumfang und Funktionen	8
Montage	10
Auspacken	10
Zusammensetzen	10
Ladestation	11
Ladestation aufstellen.....	11
Ladestation als Wandhalter	11
Laden Akku	12
Hinweise zum Laden des Akkus	12
Bedienung	13
Entnahme aus Ladestation	13
Ein- / Ausschalten	13
Anwendung als Bodensauger.....	13
Anwendung als Handsauger.....	13
Basiseinheit.....	13
Saugdüse.....	13
Elektro-Saugbürste	13
Nach dem Gebrauch	14
Reinigung und Pflege.....	14
Vorfilter / Hauptfilter	14
Saugdüse leeren und Filter reinigen.....	15
Reinigung der Bürstenwalzen.....	16
Auswechseln der Antriebsriemen	16
Akku-Entnahme	17
Entladung.....	17
Entnahme.....	17
Wenn Sie mal nicht weiterkommen...	18
Service-Hotline.....	18
Entsorgung	20
Garantie	21

Informationen zur Bedienungsanleitung

Vielen Dank, dass Sie sich für den Fakir Duplex Turbo entschieden haben. Er wurde entwickelt und hergestellt, um Ihnen über viele Jahre einen störungsfreien Betrieb zu leisten.

Diese Bedienungsanleitung soll Ihnen den sicheren und bestmöglichen Umgang mit dem Gerät ermöglichen.

Lesen Sie diese Bedienungsanleitung vor der ersten Benutzung des Gerätes vollständig durch.

Bewahren Sie die Bedienungsanleitung dauerhaft auf. Falls Sie das Gerät an Dritte weiter geben, geben sie auch die Bedienungsanleitung mit.

Haftung

Für Schäden, die aufgrund der Nichtbeachtung der Bedienungsanleitung entstehen, übernehmen wir keine Haftung.

Wird das Gerät zweckentfremdet, unsachgemäß bedient oder nicht fachgerecht repariert und gewartet, kann keine Haftung für eventuelle Schäden übernommen werden.

Hinweise in der Anleitung



WARNUNG!

Kennzeichnet Hinweise, bei deren Nichtbeachtung die Gefahr der Verletzung oder des Todes besteht.



ACHTUNG!

Kennzeichnet Hinweise auf Gefahren, die Beschädigungen des Gerätes zur Folge haben können.



HINWEIS!

Hebt Tipps und andere nützliche Informationen in der Bedienungsanleitung hervor.

CE-Konformitätserklärung Dieses Gerät erfüllt die Anforderungen des Geräte- und Produktsicherheitsgesetzes - GPSG sowie die EU-Richtlinien 2004/108/EG "Elektromagnetische Verträglichkeit" und 2006/95/EG "Niederspannungsrichtlinie".
Das Gerät trägt auf dem Typenschild die CE-Kennzeichnung

Bestimmungsgemäße Verwendung Der Akkusauger darf nur im Haushalt eingesetzt werden. Er darf ausschließlich für leichte Trocken-Reinigungstätigkeiten eingesetzt werden.
Der Akkusauger ist für eine gewerbliche Nutzung nicht geeignet.
Jede weitere Verwendung gilt als nicht bestimmungsgemäß und ist untersagt.

Bestimmungswidrige Verwendung Die hier aufgeführten Fälle nicht bestimmungsgemäßer Verwendung können zu Fehlfunktionen, Beschädigung des Gerätes oder Verletzungen führen:

- Diese Geräte können von **Kindern** ab 8 Jahren und darüber und von Personen mit verringerten physischen, sensorischen oder mentalen Fähigkeiten oder Mangel an Erfahrung und/oder Wissen benutzt werden, wenn sie beaufsichtigt werden oder bezüglich des sicheren Gebrauchs des Gerätes unterwiesen wurden und die daraus resultierenden Gefahren verstanden haben.
- **Kinder** dürfen nicht mit dem Gerät spielen.
- Reinigung und **Benutzer-Wartung** dürfen nicht durch **Kinder** ohne Beaufsichtigung durchgeführt werden.
- Halten Sie Verpackungsfolien von Kindern fern - Erstickungsgefahr!

**WARNUNG!****Verletzungsgefahr durch Einsaugen:**

- Niemals Kleidungsstücke, Haare, Augen, Finger oder andere Körperteile einsaugen.
- Düsen und Rohr-Enden dürfen niemals in die Nähe von Augen und Ohren gelangen.
- Menschen oder Tiere dürfen mit dem Gerät nicht abgesaugt werden. Der Hersteller haftet nicht für evt. Schäden, die durch nicht bestimmungsgemäßen Gebrauch oder falsche Bedienung verursacht werden.

Verletzungsgefahr!

- Beim Arbeiten mit der Turbo-/Elektro-Saugbürste nicht in die laufende Bürstenwalze greifen.

Gesundheitsgefährdung!

- Saugen Sie niemals gesundheitsgefährdende Stoffe, wie z.B. Toner für Laserdrucker oder Kopierer.

Brand- und Explosionsgefahr!

- Saugen Sie niemals glühende Asche oder brennende Gegenstände, wie z.B. Zigaretten oder Streichhölzer.
- Verwenden Sie das Gerät niemals in der Nähe von explosiven oder leicht entzündlichen Stoffen.
- Saugen Sie niemals Lösungsmittel, explosive Gase oder Flüssigkeiten.

**ACHTUNG!**

- **Kurzschlussgefahr!** Saugen Sie niemals Wasser und andere Flüssigkeiten, wie z.B. feuchte Teppich-Reinigungsmittel.
- **Zerstörung der Filter!** Saugen Sie niemals spitze Gegenstände, wie Glassplitter, Nägel, etc. Auch abbindende Stoffe, wie Gips oder Zement können Filter unbrauchbar machen.
- **Beschädigung des Gerätes durch Regen und Schmutz!** Verwenden und bewahren Sie das Gerät niemals im Freien auf.
- **Gefahr der Überhitzung!** Die Öffnungen des Gerätes immer frei lassen.

Elektrischer Strom



WARNUNG!

- Tauchen Sie Akkusauger und Ladegerät niemals in Wasser oder andere Flüssigkeiten und halten Sie diese vor Regen und Nässe fern.
- Verwenden Sie nur das im Original beigelegte Ladegerät!, Das Ladegerät darf nur in Räumen, niemals im Freien verwendet werden.
- Wenn Sie das Ladegerät nicht zum Aufladen benutzen, ziehen Sie immer den Stecker für das Ladegerät aus der Steckdose.
- Fassen Sie den Stecker für das Ladegerät niemals mit nassen Händen an.
- Wenn Sie das Ladegerät aus der Steckdose herausziehen wollen, ziehen Sie immer direkt am Ladegerät, niemals am Kabel.
- Das Ladegerät-Kabel darf nicht geknickt, eingeklemmt, überfahren oder mit Hitzequellen, scharfen Kanten oder Öl in Berührung kommen.
- Eine falsche Spannung kann das Ladegerät zerstören. Betreiben Sie das Gerät nur, wenn die auf dem Typenschild angegebene Spannung mit der Spannung in Ihrem Haushalt übereinstimmt. Versuchen Sie niemals das Ladegerät zu öffnen.

Im Gefahrenfall

Ziehen Sie im Gefahrenfall und bei Unfällen sofort das Ladegerät aus der Steckdose.

Versand

Versenden Sie das Gerät in der Originalverpackung oder einer ähnlich gut ausgepolsterten Verpackung, damit es keinen Schaden nimmt.

Bei einem Defekt



WARNUNG!

Betreiben Sie niemals ein defektes Gerät oder ein Gerät mit einem defekten Kabel. Es besteht die Gefahr eines Stromschlags.

Bevor Sie sich an unseren Kundendienst wenden, prüfen Sie, ob Sie den Fehler selbst beseitigen können.
> siehe Kapitel "Wenn sie mal nicht weiterkommen..."

Hinweis

Wenn Sie einen Fehler nicht selbst beseitigen können oder im Falle einer geplanten Rücksendung, wenden Sie sich bitte im voraus an unsere Servicehotline:

Service-Hotline

01805 325474

14 Cent / Minute

aus dem Festnetz der deutschen Telekom

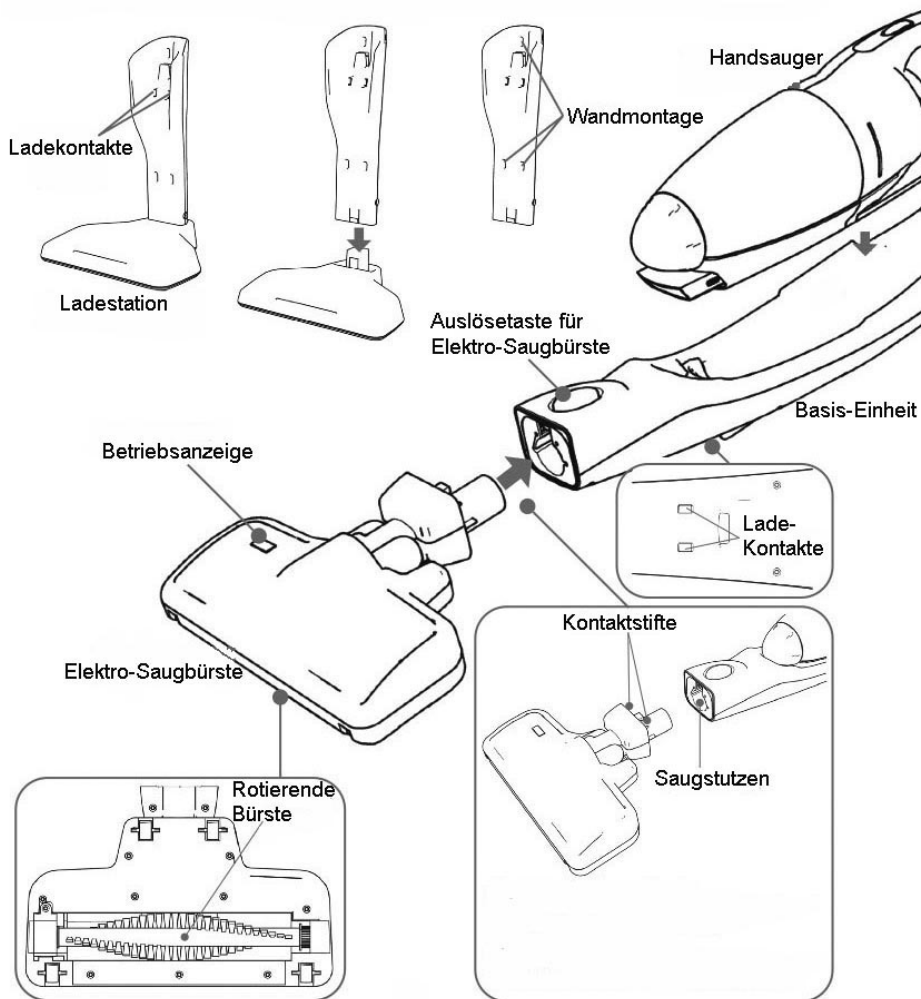
Vor dem Anruf unbedingt Artikel-Nr. und Geräte-/Modellbezeichnung bereit halten. Diese Angaben finden Sie auf dem Typenschild des Gerätes.



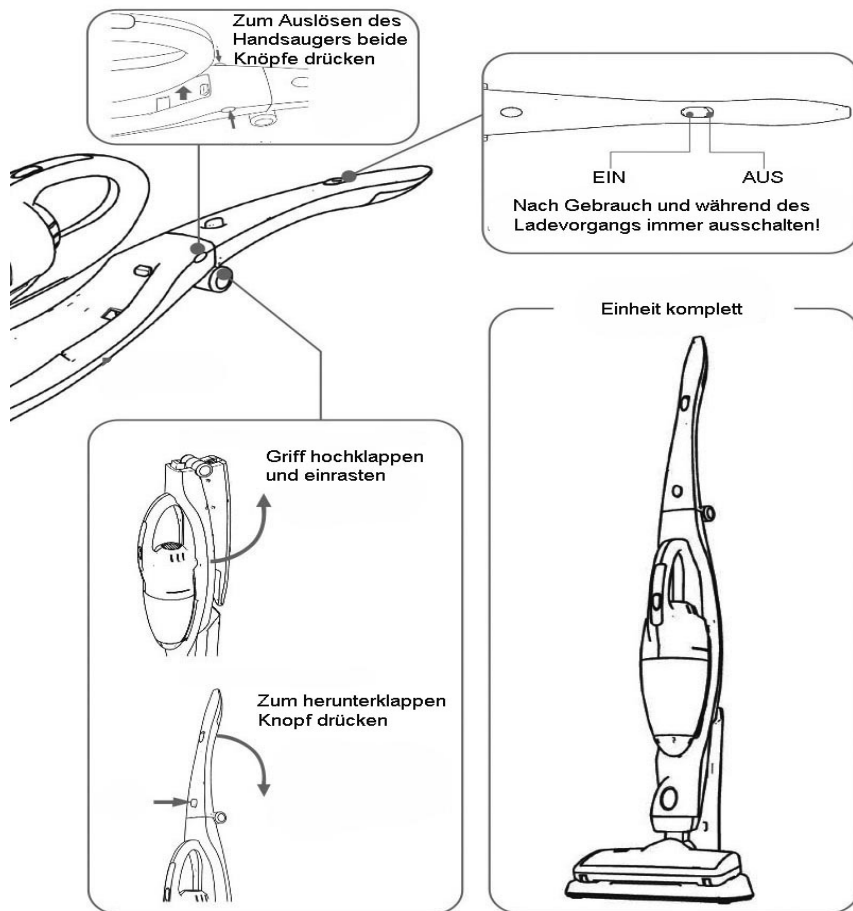
WARNUNG!

Reparaturen dürfen nur von Fachkräften ausgeführt werden. Dabei dürfen nur Original-Fabrik-Ersatzteile verwendet werden. Nicht fachgerecht reparierte Geräte stellen eine Gefahr für den Benutzer dar.

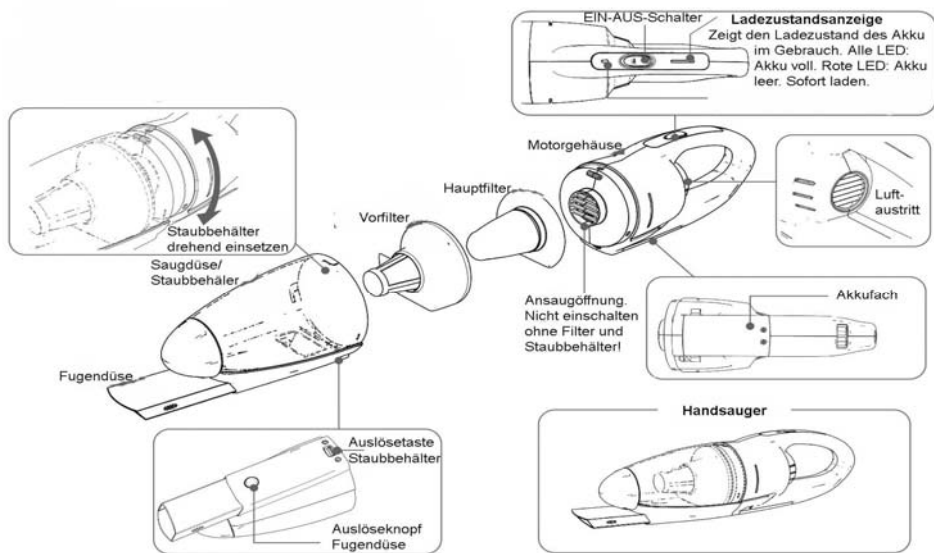
Lieferumfang und Funktionen



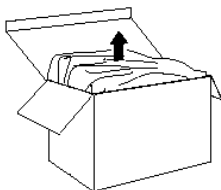
Duplex Turbo Art.-Nr. 30 64 003

Technische
-Daten

Beschreibung	Angabe
Nenndaten für Ladegerät	230V AC, 50 Hz, 7 Watt, 22 V DC 220 mA
Akku-Spannung	16,8 V NIMH
Akku-Ladedauer	14 - 16 Stunden
Gewicht: Handsauger / Einheit kpl.	2,8 Kg / 3,4 Kg



Auspacken



Packen Sie das Gerät aus und überprüfen Sie den Inhalt der Verpackung auf Vollständigkeit (siehe Kapitel „Lieferumfang und Funktionen“ im Inhaltsverzeichnis).

Geben Sie das Verpackungsmaterial sortenrein in die dafür vorgesehenen Sammelbehälter.

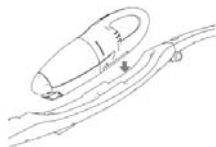
Sollten Sie einen Transportschaden bemerken, wenden Sie sich umgehend an Ihren Händler.



WARNUNG!

Verwenden Sie niemals ein defektes Gerät.

Zusammensetzen



- Setzen Sie den Handsauger mit der Saugdüse nach unten in die Basiseinheit
- Achten Sie darauf, dass die Ein-/ Aus-Taste der Basiseinheit ausgeschaltet ist wenn Sie den Handsauger einsetzen.
- Vermeiden Sie Fremdkörper zwischen den Kontakten der Einheiten.

Ladestation

(wahlweise
Stand- oder Wandhalter)

⚠️ WARNUNG!

Die Ladestation (Stand-/Wandhalter) kann für eine sichere Benutzung fest an einer Innenwand montiert werden.

Der Montage-Ort darf nicht direktem Sonnenlicht ausgesetzt sein oder sich in der Nähe von sonstigen Wärmequellen befinden.

Ladestation aufstellen

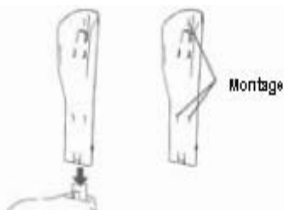


⚠️ WARNUNG!

Stellen Sie die Ladestation in die Nähe der Steckdose auf. Der Standort darf nicht direktem Sonnenlicht ausgesetzt sein oder sich in der Nähe von sonstigen Wärmequellen befinden.

- Stellen Sie nun die Basiseinheit mit eingesetztem Handsauger zum Aufladen in die Ladestation.

Ladestation als Wandhalter

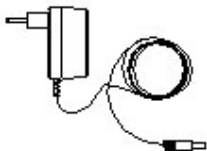


- Entfernen Sie den Standfuss durch lösen der 2 Schrauben.
- Suchen Sie eine geeignete Stelle einer Innenwand in der Nähe einer Steckdose. Beachten Sie die oben beschriebenen Warnhinweise.
- Halten Sie die Ladestation, markieren Sie die Position der Befestigungs-Schrauben und bohren Sie die drei Schraublöcher.
- Befestigen Sie die Ladestation mit drei Schrauben und Dübeln an der Wand.

⚠️ WARNUNG!

Stellen Sie vor dem Bohren der Löcher sicher, dass keine elektrischen Leitungen oder Rohre angebohrt werden.

Hinweise zum Laden des Akkus



ACHTUNG!

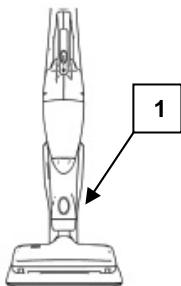
Bevor Sie das Gerät zum ersten Mal benutzen, muss der Akku wie nachfolgend beschrieben aufgeladen werden. Verwenden Sie nur das im Original beigelegte Ladegerät!

ACHTUNG!

Der Akku wird nur aufgeladen, wenn der Akkusauger ausgeschaltet ist.

HINWEIS!

Der Akkusauger Duplex Turbo ist mit leistungsstarken NIMH Akkus ausgestattet, für gleichbleibende hohe Laufleistung und kurze Ladezeiten zwischendurch.



- Stellen Sie nun die Basiseinheit mit dem eingesetzten Handsauger in die Ladeschale.
- Stecken Sie den Ladestecker **(1)** in die Ladebuchse der Ladeschale und das Netz-/Ladeteil in eine Steckdose.
- Die blaue Ladeanzeige leuchtet nun auf, auch nach Abschluss des Ladevorganges wird sie nicht erlöschen.
- Beim Aufladen erwärmen sich das Gerät und das Ladegerät. Das ist normal und kein Anzeichen eines Problems.

Das Gerät kann bis zum Gebrauch in der Ladestation aufbewahrt werden.

ACHTUNG!

Verwenden Sie nur das im Original beigelegte Ladegerät!

Entnahme aus Ladestation

HINWEIS!

Achten Sie vor der Benutzung darauf, dass die Filter richtig eingesetzt sind und die Saugdüse leer ist.

Bei voll aufgeladenem Akku können Sie den Akkusauger ca. 20 Minuten ohne Leistungsabfall benutzen.

Heben Sie das Gerät in der Ladestation etwas an. Jetzt können Sie es von der Ladestation abnehmen.

Ein- / Ausschalten

Anwendung als Bodensauger

Zur Verwendung als Bodensauger:

Basiseinheit + Handsauger (Akkusauger) + Elektrosaugbürste

Schieben Sie die EIN- / AUS-Taste nach vorne, um das Gerät einzuschalten.

Die LED-Anzeige zeigt den Ladezustand des Akkus an.

Schieben Sie die EIN- / AUS-Taste nach hinten, um das Gerät auszuschalten.

Anwendung als Handsauger

Nur Handsauger (Akkusauger)

Drücken Sie die Auslösetasten beidseitig und entfernen Sie den Akkusauger aus der Basiseinheit.

Schieben Sie die EIN- / AUS-Taste nach vorne, und halten Sie diese gedrückt um das Gerät einzuschalten.

Die LED-Anzeige zeigt den Ladezustand des Akkus an.

Lassen sie die EIN- / AUS-Taste los, um das Gerät auszuschalten.

Basiseinheit

Der Handgriff der Basiseinheit kann durch drücken auf die Auslösetaste zur Aufbewahrung nach hinten abgeklappt werden.

Saugdüse Handsauger

Die graue Saugdüse lässt sich zur besseren Handhabung ausziehen

Elektro-Saugbürste Bodensauger

Die Elektro-Saugbürste in die Basiseinheit einstecken, bis die vordere Auslösetaste hörbar einrastet.

Zum Abnehmen die Auslösetaste drücken und die Elektro-Saugbürste nach vorne abziehen.

Reinigung und Pflege



WARNUNG!

Bevor Sie mit Reinigung und Pflege beginnen, schalten Sie das Gerät aus.



HINWEIS!

Die Saugleistung des Geräts hängt davon ab, wie stark die Saugdüse gefüllt bzw. der Filter verschmutzt ist.



ACHTUNG!

Verwenden Sie keine Reinigungsmittel, Scheuermittel oder Alkohol. Diese würden das Gehäuse beschädigen.

Reinigen Sie das Gerät nur trocken oder mit einem feuchten Tuch.

Auch die Saugdüse können Sie nach Bedarf mit einem feuchten Tuch reinigen.

Vorfilter / Hauptfilter



ACHTUNG!

Es empfiehlt sich, die Saugdüse/Staubbehälter und die Filter nach dem Gebrauch zu leeren und zu reinigen.

- Vorfilter (4), und Hauptfilter (5) Beschreibung Seite 15



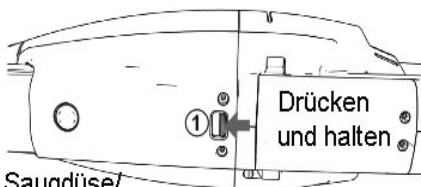
5



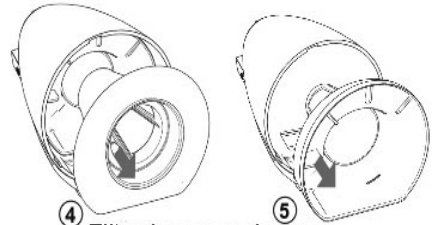
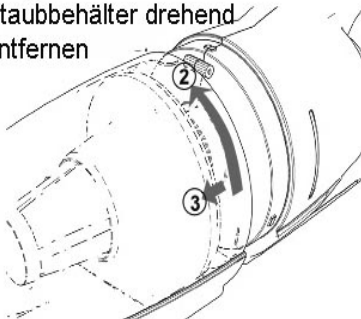
4

Saugdüse leeren und Filter reinigen

- Zum Öffnen der Saugdüse drücken Sie die **Auslösetaste (1)** und **drehen gleichzeitig (2)** in Richtung des Pfeils. Anschließend die Saugdüse **(3)** nach vorne vom Gerät abziehen.
- Entnehmen Sie den Vorfilter **(4)**, und den Hauptfilter **(5)** aus der Saugdüse **(6)** und entleeren Sie die Saugdüse ordnungsgemäss im Restmüll.
- Reinigen Sie die Innenseite der Saugdüse mit einem feuchten Tuch.
- Waschen Sie die Filter mit warmem Seifenwasser aus.
- Bevor Sie die Einzelteile wieder in die Saugdüse einsetzen, achten Sie darauf, dass die Einzelteile und Saugdüse vollständig trocken sind. Trocknen Sie Filter und Saugdüse durch Benutzung einer Wärmequelle, z.B. eines Föhns.
- Verbinden Sie nun die Saugdüse (mit eingesetztem Filter) wieder mit dem Motorgehäuse **(7)**.



Saugdüse/
Staubbehälter drehend
entfernen

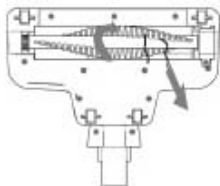


Filter herausnehmen
Staubbehälter entleeren



Filter wieder einsetzen.

Reinigung der Bürstenwalzen



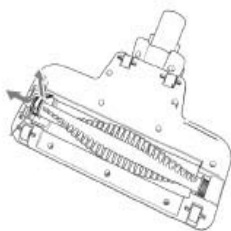
WARNUNG!

Bevor Sie mit Reinigung und Pflege beginnen, schalten Sie das Gerät aus.

Um eine hohe Leistungsfähigkeit der Elektro-Saugbürste zu erhalten, sollten Sie regelmäßig Haare, Fasern, Fäden etc. von den Bürstenwalzen und, falls erforderlich auch von den Antriebsriemen entfernen.

- Ziehen Sie die Elektro-Saugbürste von der Basiseinheit durch Drücken der Arretierungstaste an der Basiseinheit ab.
- Öffnen Sie die Serviceklappe durch Lösen der Schraube.
- Bürstenwalze seitlich aus dem Antriebsriemen ziehen.
- Haare, Fasern, Fäden etc., die sich um die Bürstenwalze gewickelt haben mit einem Messer oder einer Schere entfernen. Die Borsten der Walze und den Antriebsriemen gründlich reinigen (abbürsten und / oder absaugen).
- Nach der Reinigung Antriebsriemen auflegen, Bürstenwalze wieder passgenau einsetzen, Abdeckung aufsetzen und festschrauben.

Auswechseln der Antriebsriemen



WARNUNG!

Bevor Sie mit dem Auswechseln beginnen, schalten Sie das Gerät aus.

- Vor dem **Auswechseln des Antriebsriemens** die Serviceklappe und Bodenplatte durch Lösen der Schraube entfernen.
- Darauf achten, dass der neue Antriebsriemen richtig über dem Antriebsritzel des Motors liegt.
- Bodenplatte und Serviceklappe wieder festschrauben.

Entladung

⚠️ WARNUNG!

Bevor Sie mit der Entnahme beginnen, schalten Sie das Gerät aus.

⚠️ ACHTUNG!

Die Akkus sind vor Entsorgung zu entladen. Gerät einschalten und bis zum vollständigen Stillstand des Motors laufen lassen.

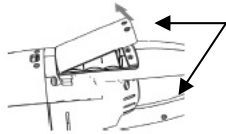
Akkus werden so vollständig entladen.

In diesem Gerät sind mehrere miteinander verbundene NIMH-Akkuzellen eingebaut. **Diese Akkus müssen ausgebaut und in den dafür vorgesehenen Sammelstellen im Handel oder Wertstoffhof getrennt von dem Gerät entsorgt werden**

Entnahme

⚠️ ACHTUNG!

Es besteht Verletzungsgefahr bei der Akku-Entnahme. Verwenden Sie bitte nur Werkzeug mit welchem Sie das Gerät problemlos öffnen können um die Akkus zu entnehmen



- Lösen Sie die Saugdüse vom Motorgehäuse.
- Lösen Sie mit einem Kreuzschlitzschraubendreher die Gehäuseschrauben und öffnen Sie das Gehäuse und die Akkuabdeckung des Motorteils.
- Trennen Sie die verlöteten Kabel der Akkus mit einer Zange ab.
- Entnehmen Sie die Akkus und stellen Sie sicher, dass alle Anschlüsse ordnungsgemäß isoliert (z.B. mit Isolierband) und die Akkus umweltgerecht entsorgt werden. Ausgediente Elektrogeräte dürfen auch ohne Akkus/Batterien nicht über den Hausmüll entsorgt werden.
- In diesem Gerät sind mehrere miteinander verbundene NIMH Akkuzellen eingebaut. Diese Akkus müssen ausgebaut und in den dafür vorgesehenen Sammelstellen im Handel oder Wertstoffhof getrennt von dem Gerät entsorgt werden.

Siehe dazu auch Hinweise Seite 20

Service-Hotline

Sehr geehrte Kundin, sehr geehrter Kunde, unsere Produkte unterliegen einer strengen Qualitätskontrolle. Sollte dieses Gerät trotzdem nicht einwandfrei funktionieren, bedauern wir dies sehr. Bevor Sie sich an unseren Kundendienst wenden, prüfen Sie, ob Sie den Fehler mit Hilfe der Bedienungsanleitung selbst beseitigen können.



WARNUNG!

Schalten Sie den Akkusauger aus und ziehen Sie den Netzstecker des Ladegerätes, bevor Sie mit der Fehlersuche beginnen.



HINWEIS!

Wenn Sie einen Fehler nicht selbst beseitigen können oder im Falle einer geplanten Rücksendung, wenden Sie sich bitte im voraus an unsere Servicehotline:

Service-Hotline

01805 325474

14 Cent / Minute

aus dem Festnetz der deutschen Telekom

Bitte halten Sie vor dem Anruf unbedingt

Geräte / Modellbezeichnung mit 7-stelliger

z.B Art.-Nr. 30 64 003 und Fertigungsdatum **z.B. 2011-06**

(Diese Angaben finden Sie **auf dem Typenschild des Gerätes.**)

oder die 7-stellige **Ersatzteil-Nummer** bereit



ACHTUNG!

Reparaturen und Wartungen dürfen nur von Fachkräften (z.B. Fakir-Kundendienst) ausgeführt werden. Dabei dürfen nur Original-Fakir-Ersatzteile verwendet werden. Nicht fachgerecht reparierte und gewartete Geräte stellen eine Gefahr für den Benutzer dar.

	mögliche Ursache	Abhilfe
Gerät läuft nicht	Akku ist leer	Akku laden
	Gerät ist nicht eingeschaltet	Gerät einschalten
	Stromkabel / Ladegerät ist beschädigt	Stromkabel ersetzen, oder zur Überprüfung einschicken
Gerät saugt nicht	Saugdüse ist voll	Saugdüse leeren
	Filter ist verschmutzt	Filter reinigen
Gerät läuft ungewöhnlich laut	Eingesaugte Partikel haben sich verklemmt	Partikel entfernen



Wenn das Gebrauchsende des Gerätes erreicht ist, insbesondere wenn Funktionsstörungen auftreten, machen Sie das ausgediente Gerät unbrauchbar, indem Sie den Netzstecker aus der Steckdose ziehen und das Stromkabel durchtrennen.

Entsorgen Sie das Gerät/Akkus entsprechend der in Ihrem Land geltenden Umweltvorschriften.

Elektrische Abfälle dürfen nicht zusammen mit Haushaltsabfällen entsorgt werden. Geben Sie das ausgediente Gerät bei einer zentralen Sammelstelle ab.

Die Verpackung des Gerätes besteht aus recyclingfähigen Materialien. Geben Sie diese sortenrein in die dafür vorgesehenen Sammelbehälter, damit sie der Wiederverwertung zugeführt werden können.

Wenden Sie sich für Ratschläge zum Recycling an Ihre Kommunalbehörde oder Ihren Händler.



⚠ ACHTUNG!

Die Akkus sind vor Entsorgung zu entladen.

Gerät einschalten und bis zum vollständigen Stillstand des Motors laufen lassen.

Akkus werden so vollständig entladen.

- Ausgediente elektrische und elektronische Geräte sowie Batterien und Akkumulatoren (Akkus) enthalten schädliche Stoffe, die aber vorher für Funktion und Sicherheit der Geräte notwendig gewesen sind.
- Geben Sie das ausgediente Gerät Batterien und Akkus auf keinen Fall in den Restmüll!
- Im Restmüll oder bei falschem Umgang mit ihnen sind diese Stoffe für die menschliche Gesundheit und die Umwelt schädlich.
- Ausgediente elektrische und elektronische Geräte sowie Batterien und Akkumulatoren (Akkus) enthalten oft noch wertvolle Materialien.
- Batterien und Akkus müssen gesondert entsorgt werden, hierzu ist der Benutzer gesetzlich verpflichtet!
- Nutzen Sie die in Ihrem Wohnort eingerichtete Sammelstelle zur Rückgabe und Verwertung von elektrischen und elektronischen Altgeräten sowie zur Rückgabe und Verwertung von Batterien und Akkus.

Gültig in der Bundesrepublik Deutschland.**Für dieses Gerät leisten wir Garantie gemäß nachstehenden Bedingungen:**

1. Der Käufer / die Käuferin hat seinen / ihren allgemeinen Wohnsitz / Firmensitz in Deutschland und das Gerät ist bei einem Fachhändler mit Sitz in Deutschland gekauft worden.
2. Wir verpflichten uns, das Gerät bei für Sie kostenfreier Einsendung an uns kostenlos in Stand zu setzen, wenn es infolge Material- oder Montagefehler innerhalb von 24 Monaten (bei gewerblicher Nutzung sowie bei Verwendung zu selbständig beruflichen Zwecken innerhalb von 12 Monaten) schadhaf / mangelhaft und uns innerhalb der Garantiefrist gemeldet wurde.
Voraussetzung für unsere Garantiepflicht ist stets eine sachgemäße Behandlung des Gerätes. Die Garantiefristen beginnen mit dem Kaufdatum.
3. Teile, die einer natürlichen Abnutzung unterliegen (z.B. Antriebsriemen, Akkus, Batterien, Bürsten, Filter), fallen nicht unter die Garantie.
4. Der Garantieanspruch erlischt, wenn Eingriffe oder Reparaturen von Personen vorgenommen werden, die hierzu von uns nicht autorisiert sind. Ferner dürfen weder fremde Ersatz- oder Zubehörteile eingebaut werden.
5. Die Garantieleistung besteht vorzugsweise in der Instandsetzung bzw. im Austausch der defekten Teile. Reparaturen am Aufstellungsort können nur für stationär betriebene Großgeräte verlangt werden.
Zum Nachweis der Garantieansprüche ist die Rechnung oder Kassenquittung des Händlers mit Kaufdatum beizufügen.
6. Sofern eine Reparatur erfolglos war und der Schaden bzw. Mangel auch nach einer Nachbesserung nicht beseitigt werden kann, wird das Gerät durch ein gleichwertiges ersetzt. Ist weder eine Reparatur noch ein Ersatz möglich, besteht das Recht auf Rückgabe des Gerätes und Erstattung des Kaufpreises. Im Falle eines Umtauschs oder Erstattung des Kaufpreises kann für die Zeit des Gebrauchs ein Nutzungsentgelt geltend gemacht werden.
7. Garantieleistungen bewirken keine Verlängerung der Garantiefrist und setzen auch keine neue Garantiefrist in Gang. Die Garantiefrist für eingebaute Ersatzteile endet mit der Garantiefrist für das ganze Gerät.
8. Die vertraglichen bzw. gesetzlichen Regelungen zur Mangelbeseitigung bleiben von den Garantiebestimmungen unberührt.

Gültig ab 1. April 2008

Fakir-Hausgeräte GmbH

Industriestraße 6

D-71665 Vaihingen / Enz

Postfach 1480

D-71657 Vaihingen / Enz

Tel.: +49 7042 / 912-0

Fax: +49 7042 / 912-360

www.fakir.de
info@fakir.de



© 2011 Fakir-Hausgeräte GmbH
Änderungen vorbehalten
30 64 994 - 9112 D

Germany

Fakir
HAUSGERÄTE
AUS LIEBE ZUM RAUM

Duplex Turbo



Instructions for use
Rechargeable cleaner

TABLE OF CONTENTS	2
SAFETY	3
Introduction.....	3
Safety is Important.....	3
Imported Safeguards	3
OVERVIEW	4
Item Specifications	4
OPERATING	5
Before Use	5
A. Insert the single unit to the main body.....	5
B. Insert the main body to the battery charger.....	6
C. Connect the power plug to the power outlet.....	6
Disposing vacuumed waste	6
AFTER USE	7
Single Unit, Main Body, Battery	7
Charger	7
Dust Retainer (Nozzle)	7
Filter, Filter Baffle Plate	7
Rotating Brush.....	7
Regular Maintenance	7
TROUBLESHOOTING	8
Service Hotline	8
DISPOSAL	10
Recycling of Battery.....	10
Replacement of Battery	10
Disposal instructions.....	10
Dispatch	10
WARRANTY	11
NOTES	12

Introduction

Thank you for purchasing Fakir Duplex Turbo Stick Vacuum Cleaner which has been designed and manufactured to give you many years of trouble-free service.

You may already be familiar with using a similar product, but do please take time to read these instructions - they have been written to ensure you get the very best from your purchase.

Safety is Important

To ensure your safety and the safety of others, please ensure you read the Safety Instructions before you operate this product. Keep this information in a safe place for future reference.

Imported Safeguards

When using an electric appliance, basic precautions should always be followed, including the following:

To reduce the risk of fire, electric shock, or injury:

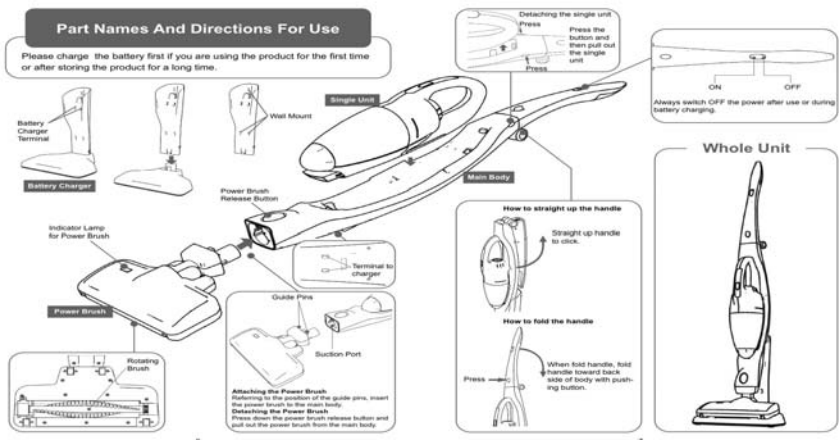
- The device is only authorized for private, domestic use only. Using it for any other purposes will harm the device.
- Before using the device, check that your local mains voltage coincides with the voltage of the mains adapter.
- Do not leave the device unsupervised when the charging plug is connected.
- The device is not a toy, therefore please be particularly careful when children are around.
- Check the device and connections regularly for visible damage. The device must not be used if the housing is damaged or other damage is present. In case of a damage please contact with Authorized Fakir Service.
- Never attempt to open the device or the mains adapter yourself or to replace the connecting cable. Always have repairs to the device carried out by Authorized Fakir Service. There is considerable danger to the user if repairs are faulty.
- Never pull on the cable to disconnect the mains adapter from the mains, always use the plug.
- Do not trap the mains adapter cable and when using the adapter, pay attention to where the cable is to prevent any danger of tripping over it.
- Keep the cable away from heated surfaces (e.g. cooker surfaces).
- Do not touch the mains adapter and cable with wet hands.
- Do not use the unit outside.
- Do not use the device to pick up inflammable fluids (e.g. Fuel or solvent) or burning objects (e.g. ash cigarettes).
- Never vacuum up sharp objects such as shards of glass etc.
- Do not point the vacuum cleaner at persons or animals when in operation.
- Only use the device with the accessories supplied.
- Please keep these instructions in a safe place for future references.
- To avoid the risk of personal injury, never attempt to open the battery compartment of the appliance.
- Do not put the product or use in the bathroom
- Do not attach or leave any metal pins or dust on the battery charger terminal
- For your safety and safety of others,

- do not attempt to fix the battery and other parts of the device.
- To avoid excessive heat and damage to the unit or batteries, do not operate the device while charging.
- Clean any dust on the power plug regularly.
- Avoid putting any objects to filter
- DO NOT MUTILATE OR INCINERATE BATTERIES AS THEY WILL EXPLODE AT HIGH TEMPERATURES**
- When servicing the unit, never put fingers or other objects into any rotating unit, the device would accidentally be turned on.
- Do not operate the product covering the suction or exhaust ports.
- Do not strike the suction head hard against the wall or furniture.
- Disconnect the power plug from the power outlet when not in use.
- Do not store the product in high temperature areas such as in the vehicle under the sun near heating equipment.

Keep this manual for future use.

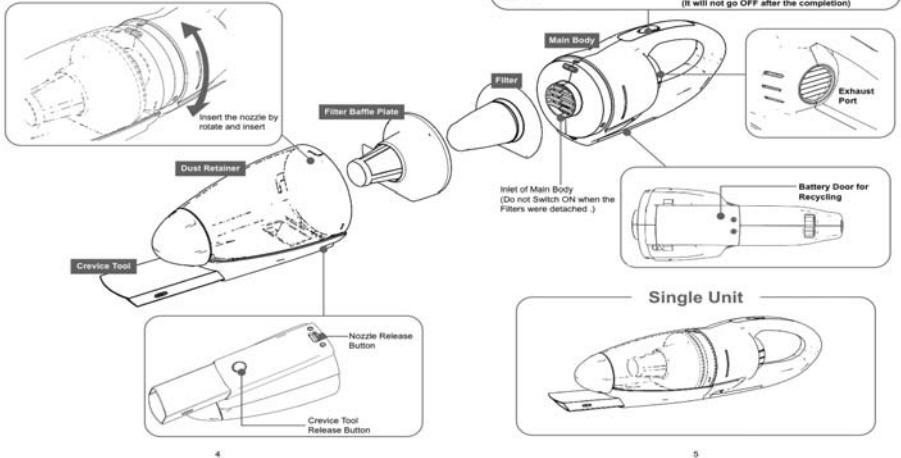
Item Specifications

- Model: Duplex Turbo Rechargeable Stick Vacuum Cleaner
 Voltage / Frequency :230 V 50 HZ
 Output (Charger):18V DC 200MA
 Operating Time With Full Battery Charge: 20 Minutes (Depending On the Floor Covering)
 Battery: 16.8 V Ni-MH
 Charging Time With Empt Battery: 14–16 hours
 usage life:10 years
- 1a. Handle ON/OFF Button
 - 1b. Single Unit ON/OFF Button
 2. Handle Fold Button
 3. Single Unit Release Button
 4. Main Body
 5. Single Unit
 6. Cyclonic Filter
 7. Power Brush
 8. Adaptor
 9. Battery Charger Terminal
 10. Rotating Brush
 11. Power Brush Release Button
 12. Battery Indicator Light
 13. Charge Indicator Light



Part names and directions for use

Please charge the battery first if you are using the product for the first time or after storing the product for a long time.



Before Use

- Before use, inspect the duplex rechargeable stick vacuum cleaner and the charger for damage or defective parts. Check for breakage of parts, damage to switches and any other condition that may affect its operation.
- Straight up the handle to click, insert the power brush to the main body
- Place the battery charger terminal close to power outlet, insert the main body to the battery charger, connect the power plug to the power outlet

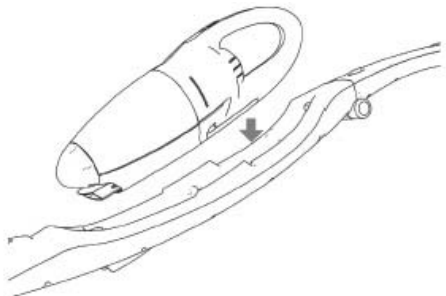
Charging The Battery

Charge the battery in the following situations.

- When using the product for the first time after purchase.
- When using the product after storing for a long time.

A. Insert the single unit to the main body.

- Always switch OFF the stick button when insert the single unit to the main body.
- Avoid any substances between the contacts of single unit and the main body.



B. Insert the main body to the battery charger.

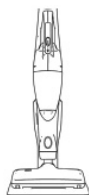


- Always switch OFF the appliance when charging the battery. If the appliance is ON, the battery never charges.
- If the main body is not set properly at the battery charger, the battery will never be charged or the main body may topple over.
- Avoid any unstable surfaces when carrying out battery charging, otherwise the battery will never be charged due to the insecure contact. Select a stable floor to charge the battery.
- Take care not to trip over the power cable when charging the battery.

C. Connect the power plug to the power outlet

When the power plug of the battery charger is connected to the AC power outlet, the indication lamp will light up.

- Note: Even after completing a charging cycle, the indication lamp will not go OFF.
- The main body may



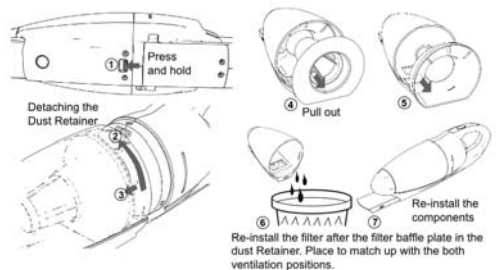
become warm during charging. This is not an abnormal sign.

Disposing vacuumed waste

- Try to dispose the vacuumed waste as frequently as possible. The dust attached to the filter can cause poor vacuuming performance and stress the motor.
- Always switch OFF the power when operating for disposal.
- If the disposal indicator exceeds the marked level, dust builds on the filter baffle plate resulting in poor vacuuming performance.
- Depending on the type of dust or wastes vacuumed, the dust may build on the mesh of filter baffle plate and disposal may be required even before the disposal indicator reaches the marked level.

WARNING

- Do not vacuum a lot of dust at any one time and do not vacuum large objects such as tissue papers, otherwise it may cause the suction port to choke and loose the suction power.
- Do not vacuum kerosene, petrol or butts of smoked cigarettes, otherwise it may cause a fire.
- Dispose dust frequently, otherwise it may damage the product.



Always switch OFF the power and disconnect the power plug of the battery charger from the power outlet before starting maintenance.

Single Unit, Main Body, Battery Charger

- Wipe off any dirt from the product using a dry and soft rag.
- In case of stubborn dirt, clean using a soft damp rag soaked in a water solution diluted with a little neutral detergent and then wipe with a dry rag.
- Do not use solvents like thinner, benzene, and spray type cleaners.

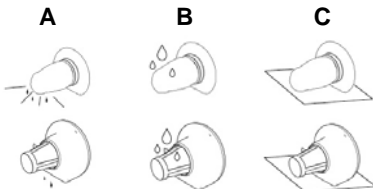
Dust Retainer (Nozzle)

- Remove any collected dust inside the dust retainer first and wash. Wipe with a dry rag, leave it to dry well in a shade and attach it again to the main body of single unit.

Filter, Filter Baffle Plate

- Do not wash the filter or the filter baffle plate in the washing machine.
- Do not dry them using a hot air blower such as a dryer or a hair dryer.
- In case of stubborn dirt or loss in suction power, wash as instructed below:

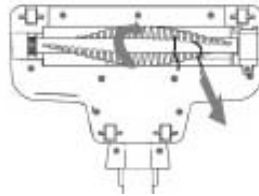
- Remove the dust first.
- Wash with water.
- Leave to dry well in a shade.



Rotating Brush

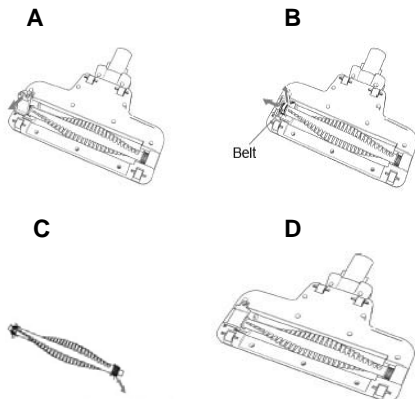
Regular Maintenance

Slowly rotate the brush manually and remove any foreign objects tangled around the brush.



Maintenance when the rotating brush cannot be manually rotated;

- Unscrew the left hand side and then lift and dislodge the brush cover.
- Lift up the left side of the rotating brush and then remove the belt pulley from the belt.
- Take out the rotating brush and then remove the blockage.
- Re-install the rotating brush again. Finally, check if the brush cover is securely fixed and the rotating brush rotates properly.



Dear Customer:

Our products are subjected to stringent quality controls. If this appliance should nevertheless fail to function properly, this is a matter of regret for us. Before contacting the authorized

Fakir service center, check to see if you can eliminate the problem yourself.



WARNING!

Switch off and unplug the appliance before beginning troubleshooting. This will prevent the appliance from accidentally being switched on.



NOTICE!

If you were not able to eliminate a problem yourself, please contact an authorized Fakir service center or a trained technician in your country.

Service Hotline (within Germany)

01805 325474

14 cents / minute

from the wire-line network of the Deutsche Telekom.

Before calling, make sure to have the following information:

Appliance / model designation including 7-digit article number

e. g. Art. no. 30 64 003 and date of manufacture **2011-06**

(This information can be found **on the rating plate of the appliance.**)

or the 7-digit replacement part number.

**ATTENTION!**

Repairs and maintenance may be carried out only by trained specialists (e.g. an authorized Fakir service center). Only Fakir original replacement parts may be used for repairs and maintenance. Unauthorized repairs and maintenance pose a danger for the user.

	mögliche Ursache	Abhilfe
Appliance does not work.	Battery is empty	Charge the battery
	Appliance is not switched on.	Switch on appliance.
	Power cord / charger is damaged	Send the appliance for repair.
Appliance does not vacuum.	Filters are full and/or clogged.	Change filters.
	Tubes or nozzles are clogged up.	Eliminate clogging.
Appliance runs unusually loud.	Sucked in particles have become jammed.	Remove particles



Recycling of Battery

The battery used in this product is a valuable raw material resource, which can be recycled. If the product is old and no longer in use, contribute to resources by removing the battery and bringing to any of the appointed outlets so that the battery can be recycled.

Replacement of Battery

- Unscrew and left up the battery door.
- Detach the wire nuts.
- Bring the detached battery to any outlet appointed for recycling program.

If the product stops running after 1-2 minutes having previously been fully charged for 14-16 hours, probably the battery life is over. In such a case, please refer Fakir Technical Services.

Disposal instructions

- When the appliance has reached the end of its service life, especially in the event of malfunctions, render the appliance unusable.
- Discharge the battery completely by operating the appliance until the motor stops.
- Take the battery out of the appliance by removing the battery cover at the rear side of the appliance.
- Before disposing of the appliance shake the dust and dirt of the suction nozzle and of the filter into a dustbin.
- Disused electrical and electronic appliances and batteries often contain useful materials but they also contain harmful substances which are necessary for function and safety of the appliances. Disposing them into the domestic waste or wrong handling may be dangerous to human health and may pollute the environment.
- Do not dispose the appliance or the battery at the end of its life with the household refuse.
- Use the collection point in your locality for the return and recycling of electrical old appliances and batteries.
- Batteries must be disposed separately!
- For information about recycling, please contact your local authorities or your retail dealer.
- When the appliance has reached the end of its service life store it away from the reach of children until disposal.



Dispatch

Carry the appliance in the original package or a similar, well-padded package to prevent damage to the appliance.

WARRANTY

Valid in the Federal Republic of Germany.

We provide a warranty for the appliance subject to the following conditions:

1. The Customer's main place of residence is in Germany and the appliance was bought from a dealer located in Germany.
2. We undertake to repair the appliance free of charge, including free shipping, if it becomes defective due to a material or assembly error within 24 months (within 12 months if used commercially or used for self-employed professional purposes) and if notification of the defect is given within the warranty period.

A pre-condition of our warranty is that the appliance always treated properly. The warranty terms start on the date of purchase.

3. Parts subject to natural wear (e.g. drive belts, chargeable batteries, brushes, filters) do not fall under the terms of the warranty.
4. The warranty will lapse if the appliance is modified or repaired by persons we have not authorised. Also, no third party spare parts or accessories may be used.
5. The main focus of the warranty is on performing repairs or exchanging defective parts. Repairs on site can only be demanded for large stationary appliances. When making a warranty claim, the invoice or purchase receipt from the dealer stating the date of purchase must be presented.
6. If the repair fails and the damage or defect cannot be rectified even after a second attempt, the appliance will be replaced with one of the same value. If neither repair nor replacement is possible, the customer is entitled to return the appliance and demand reimbursement of the purchase price. In the event that the appliance is exchanged or the purchase price reimbursed, a usage fee may be raised for the period that the appliance was in use.
7. Warranty work does not extend the warranty period or mark the start of a new warranty period. The warranty term for installed spare parts ends at the same time as the warranty period for the whole appliance.
8. The contractual and/or statutory regulations relating to the correction of faults is not affected by the provisions of the warranty.

Valid from 1st April 2008

Fakir-Hausgeräte GmbH

Industriestraße 6

D-71665 Vaihingen / Enz

Postfach 1480

D-71657 Vaihingen / Enz

Tel.: +49 7042 / 912-0

Fax: +49 7042 / 912-360

www.fakir.de

info@fakir.de



© 2011 Fakir-Hausgeräte GmbH

Änderungen vorbehalten

Subject to revision

30 64 994 – 9112 GB